

Sonoff 5V/12-32V 2 kanálový niskonapěťový spínač

Technické parametry:

- Počet nezávislých kanálů: 2
- Rozměry: 103 mm x 33 mm x 20 mm
- Napájení: 5V DC nebo 7V-32V AC/DC
- LED diody: 3 LED diody, indikující wi-fi status a stav obou relé (zapnuto/vypnuto)
- Spotřeba: <1W
- Pohotovostní proud: 80 mA
- Max. proudové zatížení relé: 10 A
- Podporuje ovládání zařízení s různou voltáží
- Životnost relé: více jak 10 milionů sepnutí
- Maximální čas sepnutí relé: 15 ms
- Maximální čas rozepnutí relé: 5 ms
- Pracovní teplota: 0 °C - 40 °C
- Pracovní vlhkost: 40% ~ 80% RH

Spínač je možno napájet 5V, 12V, nebo 7-32 V na svorkovnici.

Spínat může bez ohledu na způsob napájení (napájecí a spínaná část jsou odděleny).

Stažení aplikace eWeLink a párování s telefonem:

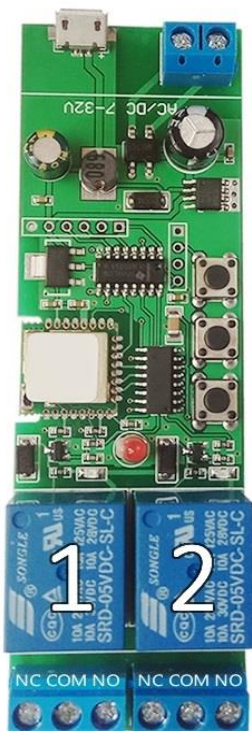
1. Vyhledejte v Google Play (Android) /Apple Store (iOS) aplikaci eWelink. Poté se registrujte pomocí emailové adresy. Aplikaci je po instalaci možno přepnout do češtiny. Aplikaci je možné si stáhnout přes následující QR kód (pro Android i iOS):



2. Připojte spínač ke zdroji napětí

3. Spustíte aplikaci eWeLink a tapněte na obrazovce dole uprostřed na tlačítko „+“ neboli „Přidat zařízení“. V aplikaci lze nyní vybrat metodu párování, defaultně je přednastaven „Rychlý režim párování“.

Nyní je potřeba uvést zařízení do párovacího režimu: Na zařízení Sonoff 5V-12/32V 2 kanálový stiskněte jednou ze dvou HW tlačítek (viz obrázek níže) po dobu 7s, dokud LED dioda rychle blikat.



Tlačítko pro změnu režimů (selflocking / interlocking / inching)

Ovládání relé č. 2

Ovládání relé č. 1

Obě tlačítka pro ovládání relé č. 1 a 2 slouží současně pro uvedení spínače do režimu párování.

Podržte jedno z těchto dvou tlačítek po dobu cca 5-7 sekund a indikační dioda začne blikat (signalizovat režim párování)

4. Tapněte dole na „Další“. Nyní zadejte jméno a heslo vaší domácí wifi sítě, ke které se bude chytré zařízení připojovat, tapněte na „Další“ a čekejte, až se zařízení spáruje s mobilním telefonem. Toto může trvat až 3 minuty. V případě neúspěchu celý proces zopakujte ještě minimálně jednou až dvakrát.

5. Chytré zařízení v aplikaci pojmenujte dle potřeby.

Po prvním připojení může trvat až několik minut, než se zařízení správně připojí k síti. Do té doby bude v aplikaci eWeLink indikováno jako „Offline“.

Po správném spárování se zařízení objeví v aplikaci eWeLink v seznamu zařízení a nyní je možné jej ovládat. Pokud jste jej nepřejmenovali, zobrazuje se v seznamu jako Moje zařízení.

Co zkontrolovat, pokud se párování nezdařilo:

Pro úspěšné přidání chytrého zařízení do aplikace eWeLink musí být splněny následující podmínky:

A) Váš mobilní telefon je připojen k wifi síti o frekvenci 2,4GHz. V případě, že jste připojeni k jiné síti (5Ghz, 3G, LTE,...) spárování nebude možné. Po spárování je telefon možno vrátit na libovolnou síť. V průběhu párování chytrého zařízení musí být mobilní telefon připojen na jediný zdroj internetu, a to 2,4GHz wifi.

1) Některé novější typy mobilních telefonů samy přepínají mezi frekvencí 2,4GHz a 5GHz wifi. Při párovacím procesu chytrého zařízení je to zásadní překážka. Pokud je možnost (v nastavení telefonu) vypnout pro chvíli párování frekvenci 5GHz, vypněte ji. U některých telefonů tato možnost není. Vzhledem k tomu, že na 2,4GHz wifi telefon musí být připojen pouze při párování, ale poté při používání funguje i na 5Ghz, je řešení následující: Na jiném (ideálně starším, ty funkci přepínání mezi sítěmi neměly) telefonu nainstalujte eWeLink, přihlašte se pod svým jménem a heslem a spárujte zařízení na tomto telefonu. Poté se odhlašte z eWelink účtu v tomto telefonu a přihlašte se opět stejným jménem a heslem na svém běžném telefonu. Chytré zařízení v aplikaci již uvidíte připárované (páruje se k Vašemu eWeLink účtu, ne k telefonu).

2) Některé typy mobilních telefonů přepínají mezi sítí GSM a wifi. Nepřipojují se primárně k wifi, pokud je dostupná. V tomto případě vypněte po čas párování mobilní data nebo zapněte režim „Letadlo“. Po úspěšném připárování mobilní data opět zapněte.

B) Zařízení Sonoff se fyzicky nachází v blízkosti Vašeho telefonu (cca do 1 metru). Po úspěšném spárování bude samozřejmě možné zařízení Sonoff ovládat na dálku odkudkoli.

C) Váš router podporuje MAC adresu.

Pokud párování selže, nabídne Vám aplikace dvě možnosti:

1. Přečtěte si FAQ – časté otázky – doporučujeme!
2. Zkuste kompatibilní režim párování

Kompatibilní režim párování

Vypněte zařízení a znovu zapněte. Stiskněte HW tlačítko a držte po dobu 5-7s, až se rozblíká zelená dioda. Uvolněte prst a poté ihned znovu stiskněte a držte tlačítko po dobu dalších 5-7s, až se zelená dioda rozblíká rychle a nepřerušovaně.

Dále postupujte jako u Rychlého režimu párování.

Co indikuje WiFi LED světlo:

- bliká každou vteřinu: zařízení se nepřipojilo k WiFi:
 - bliká dvakrát za vteřinu: zařízení se připojilo k wifi, ale připojení k serveru bylo neúspěšné.
- Zkontrolujte
Vaše připojení k síti.

Pracovní režimy a jejich nastavení

Zařízení umožňuje 3 pracovní režimy, a to: **Self-locking, Interlock a Inching**

Opakovaným stiskem tlačítka pro změnu režimů (viz obrázek výše, tlačítko nejdále od relé) lze spínač postupně přepínat mezi režimy, a to v tomto pořadí:

1. Self-locking - normální zapínání a vypínání obou kanálů nezávisle na sobě (spínač po zapnutí zůstává zapnutý, dokud jej nevypnete)
2. Interlock - pouze jeden kanál může být zapnutý. Při zapnutí druhého kanálu se první automaticky vypne (vhodné například pro ovládání žaluzií nebo změnu polarity u stejnosměrných motorů)
3. Inching - spínač se po zapnutí sám automaticky vypne po cca 1s (vhodné např. na ovládání garážových vrat)

Příklady použití funkce Interlock a schéma zapojení stejnosměrných a střídavých motorů (se dvěma fázemi - např. žaluzie)

Inter-lock
working mode



DC 0-30V
-
+



AC 0-250V
L
N



Zkratky NO, NC a COM:

- stavy kontaktů v době, kdy není napětí na cívce relé.
- COM je kontakt, který se překlápí mezi NO a NC po přivedení napětí
- NO je kontakt v klidovém stavu rozpojen proti kontaktu COM
- NC je kontakt v klidovém stavu spojen s kontaktem COM
- Příklad: pokud chceme, aby relé po přivedení napětí spojilo obvod, tak využijeme kontakty COM a NO

Poznámka:

Samotný spínač neumožňuje sledování stavu (nepozná např., zda-li jsou vrata otevřena či zavřena).

Ovládání zařízení Sonoff v aplikaci

V seznamu připárovaných zařízení zvolíme „Moje zařízení“ (pokud jsme si zařízení již přejmenovali, tak jeho nové označení).

V detailu zařízení vidíme kulatou ikonku ON/OFF signalizující stav zařízení.

Dole na liště je nabídka - Sdílím, Hodiny, Odpočítávání a Časovač slučky

Sdílení:

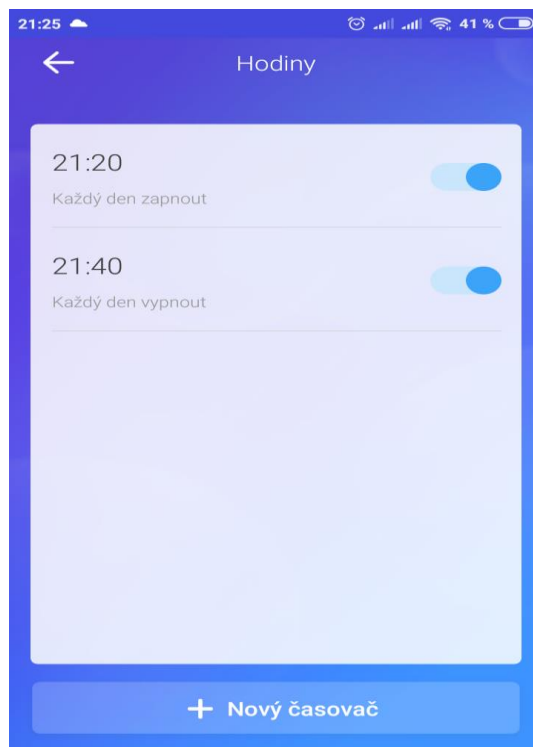
Zařízení je možné sdílet s jinými uživateli aplikace eWeLink (například s ostatními členy domácnosti). Každý uživatel musí mít vytvořen vlastní účet. Přihlášení do více aplikací pod jedním účtem není možné. Ke sdílení zařízení slouží tlačítko „Share/Sdílet“ a zadání emailové adresy dalšího uživatele. Mobilní telefon, se kterým zařízení spárujeme, je jeho „vlastníkem“ a pouze tento vlastník je oprávněn provést nasdílení dalším uživatelům.

Pokud se jiná osoba přihlásí ve svém mobilním telefonu do aplikace eWeLink pod Vaším uživatelským jménem a heslem, systém Vás automaticky z aplikace odhlásí – pod jedním účtem může být přihlášen vždy jen 1 mobilní telefon.

Hodiny:

Funkce hodiny slouží pro nastavení spínání/vypínání zařízení v určitou hodinu.

1. V nabídce Hodiny zvolíme dole „+ Nový časovač“.
2. Na této obrazovce nastavíme rok, opakování (jen jednou nebo konkrétní dny v týdnu) a akci, tzn. co má zařízení udělat – zapnout (ON) nebo vypnout (OFF). Nastavíme požadovanou akci v požadovaném čase. Nastavení uložíme.
3. Chceme-li, aby se stav zařízení např. po 20ti min opět změnil, vrátíme se do nabídky „Hodiny“, opět zvolíme „+ Nový časovač“ a nastavíme čas +20 min oproti prvnímu uloženému nastavení. Pak bude seznam uložených akcí vypadat následovně:



Akcí je možno nastavit až osm.

Odpočítávání:

Zvolíme-li funkci „Odpočítávání“ a „+ Přidat další odpočítávání“, vidíme nastavitelný časovač. Den nula je dnes, hodina nula je tato hodina, atd. Chceme-li, aby se stav zařízení změnil od teď za 5 minut, nastavíme den nula, hodinu nula a minutu 5. Poté nastavíme akci = co se má se zařízením po 5ti minutách stát (má se zapnout/vypnout).

Funkce nastavení stavu zařízení po výpadku elektřiny:

V obrazovce detailu zařízení v pravém horním rohu je kulatá ikonka se třemi tečkami uprostřed. Po jejím rozkliknutí zvolíme „Setting“ a poté „Stav napájení“. Zde vidíme ON (po výpadku proudu se vždy zapne), OFF (po výpadku proudu bude vždy vypnuto) a Udržovat (po výpadku proudu se obnoví stav, jaký byl před výpadkem).

Vymazání zařízení z telefonu

Pokud je zařízení Sonoff spárováno s aplikací v mobilním telefonu, nelze jej dále párovat s jiným telefonem. Pokud se chystáte zařízení předat do užívání jinému uživateli (např. prodat), je nutné jej nejprve vymazat z Vaší aplikace.

V případě reklamace nebo vrácení zařízení je bezpodmínečně nutné jej před odesláním vymazat z aplikace. V opačném případě nelze reklamaci nebo vrácení akceptovat.

Záruka

Výrobek byl při výrobě pečlivě testován. Pokud se i přesto stane, že výrobek vykazuje poruchu, kontaktujte nás. Záruka je 24 měsíců od zakoupení.

Prodejce ani výrobce nenese odpovědnost za poruchy způsobené nevhodným použitím či vzniklé hrubým zacházením s výrobkem. Na takto vzniklé závady se nevztahuje záruka.

Informace o likvidaci elektronických přístrojů



Symbol elektroodpadu. Nepoužitelný elektrovýrobek nesmí být dle směrnice 2012/19 EU vyhozen do směsného odpadu, ale musí být odevzdaný na příslušných místech k ekologické likvidaci. Další podrobnosti si lze vyžádat od místního úřadu ██████████ nebo nejbližšího sběrného místa.

EU Prohlášení o shodě

Prodejce prohlašuje, že Sonoff 5V-12/32V 2 kanálový na základě své koncepce a konstrukce odpovídají příslušným požadavkům Evropské unie.